

سازمان اسناد و کتابخانه ملی  
جمهوری اسلامی ایران

دکتر محمد کریمی نیا  
آبانماه ۱۳۹۹

رهبر انقلاب اسلامی

عملکرد کادر درمان و سلامت را بسیار درخشان و جهاد فی سبیل الله خواندند



زمانی که همه از حادثه می گریزند  
ما  
به قلب حادثه حمله می کنیم



## سیاست های کلی نظام در حوزه پدافند غیرعامل

تأکید بر پدافند غیرعامل که عبارت است از مجموعه اقدامات غیرمسلحانه که موجب افزایش بازدارندگی، کاهش آسیب پذیری، تداوم فعالیت های ضروری، ارتقاء پایداری ملی و تسهیل مدیریت بحران در مقابل تهدیدات و اقدامات نظامی دشمن می گردد.

رعایت اصول و ضوابط پدافند غیرعامل از قبیل انتخاب عرصه ایمن، پراکنده سازی یا تجمع حسب مورد، حساسیت زدایی، اختفاء، استتار، فریب دشمن و ایمن سازی نسبت به مراکز جمعیتی و حائز اهمیت بویژه در طرح های آمایش سرزمینی و طرح های توسعه آینده کشور.

تهیه و اجرای طرح های پدافند غیرعامل (با رعایت اصل هزینه - فایده) در مورد مراکز، اماکن و تاسیسات حائز اهمیت (نظامی و غیرنظامی) موجود و در دست اجراء بر اساس اولویت بندی و امکانات

# ماموریت های پدافند غیرعامل

فرهنگ سازی و آموزش عمومی و تخصصی، آمادگی و ارتقاء مقاومت ملی

پایش تهدیدات

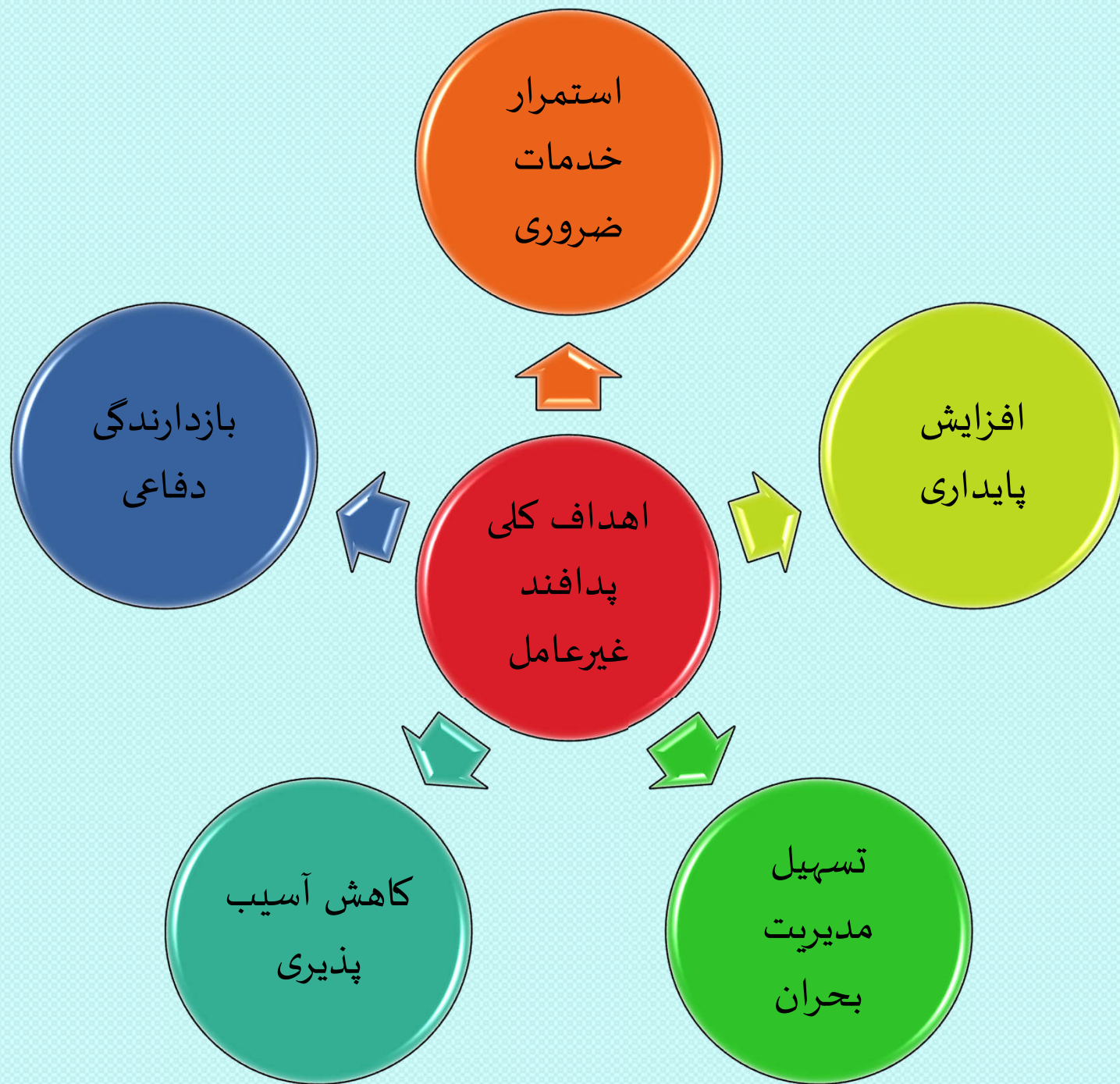
کاهش آسیب پذیرها

طبقه بندی وسطی و سطح بندی مراکز و حوزه ها

سیاستگذاری، برنامه ریزی، هدایت، سازماندهی، نظارت و راهبري موضوع پدافند غیرعامل و دفاع غیرنظامی

نهادینه سازی اصول الزامات و ملاحظات فنی مهندسی پدافند غیرعامل در ذات طرحها و پروژه های ملی، استانی موضوعی کشور

تسهیل مدیریت بحران و تداوم کارکردهای ضروری کشور، صیانت و کمک به اداره مردم در راستای مصون سازی کشور در برابر انواع تهدیدات



## تهدید

- یک رویداد یا شیئی است که امکان نقض قوانین را داشته و باعث از دست رفتن یا آسیب دیدن دارایی ها شود.
- نیروهای وارده بر یک نظام (سیستم) از داخل یا خارج، به منظور نابودی، براندازی و ساختارشکنی و یا در راستای نابودی باشد.
- تهدیدات در طول زمان یکسان نمی مانند.

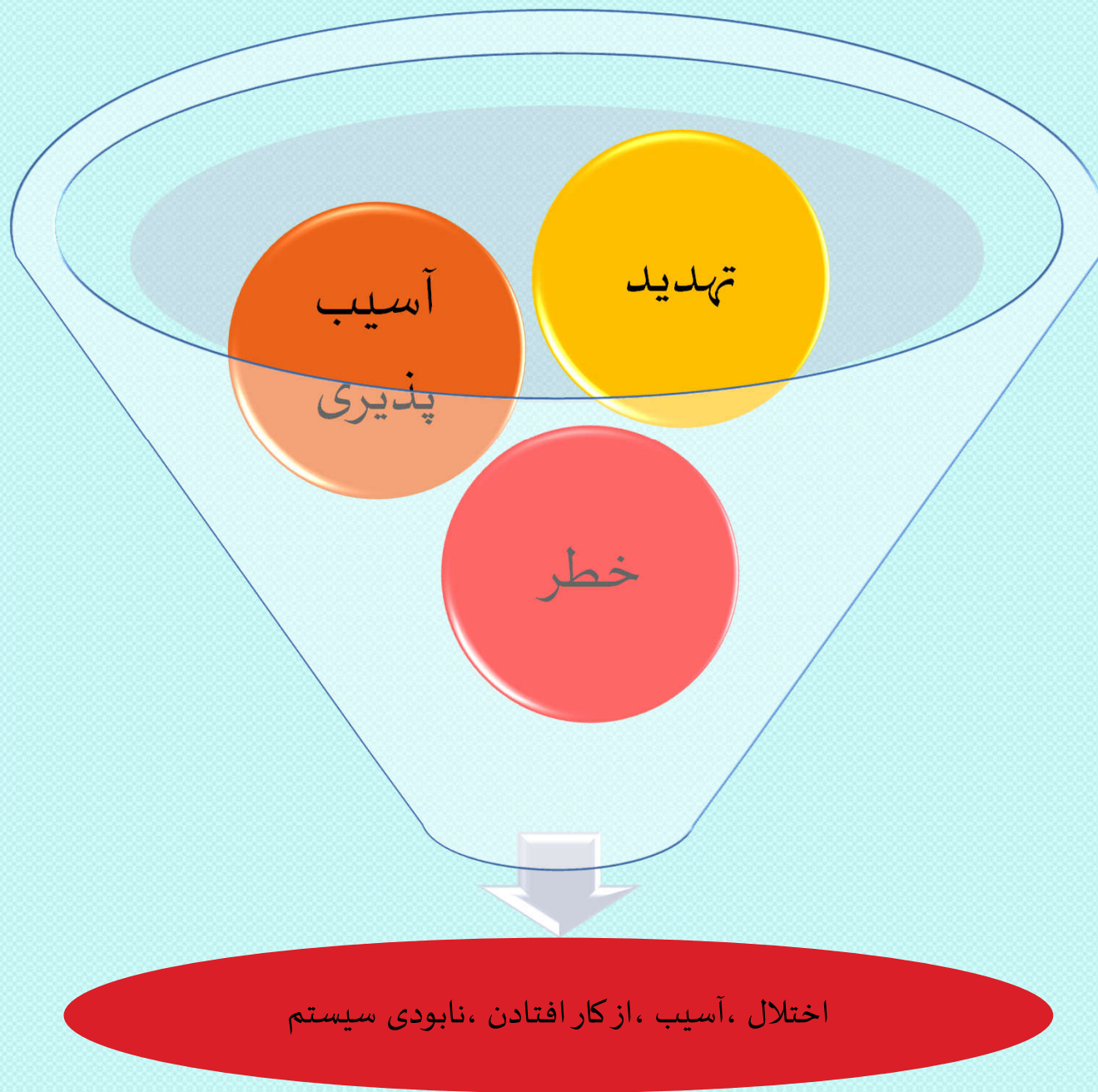
## آسیب پذیری (تهدید پذیری)

- به یک ضعف یا اختلال در طراحی، پیاده سازی، اجرا و یا مدیریت یک سیستم اطلاق می شود



## خطر

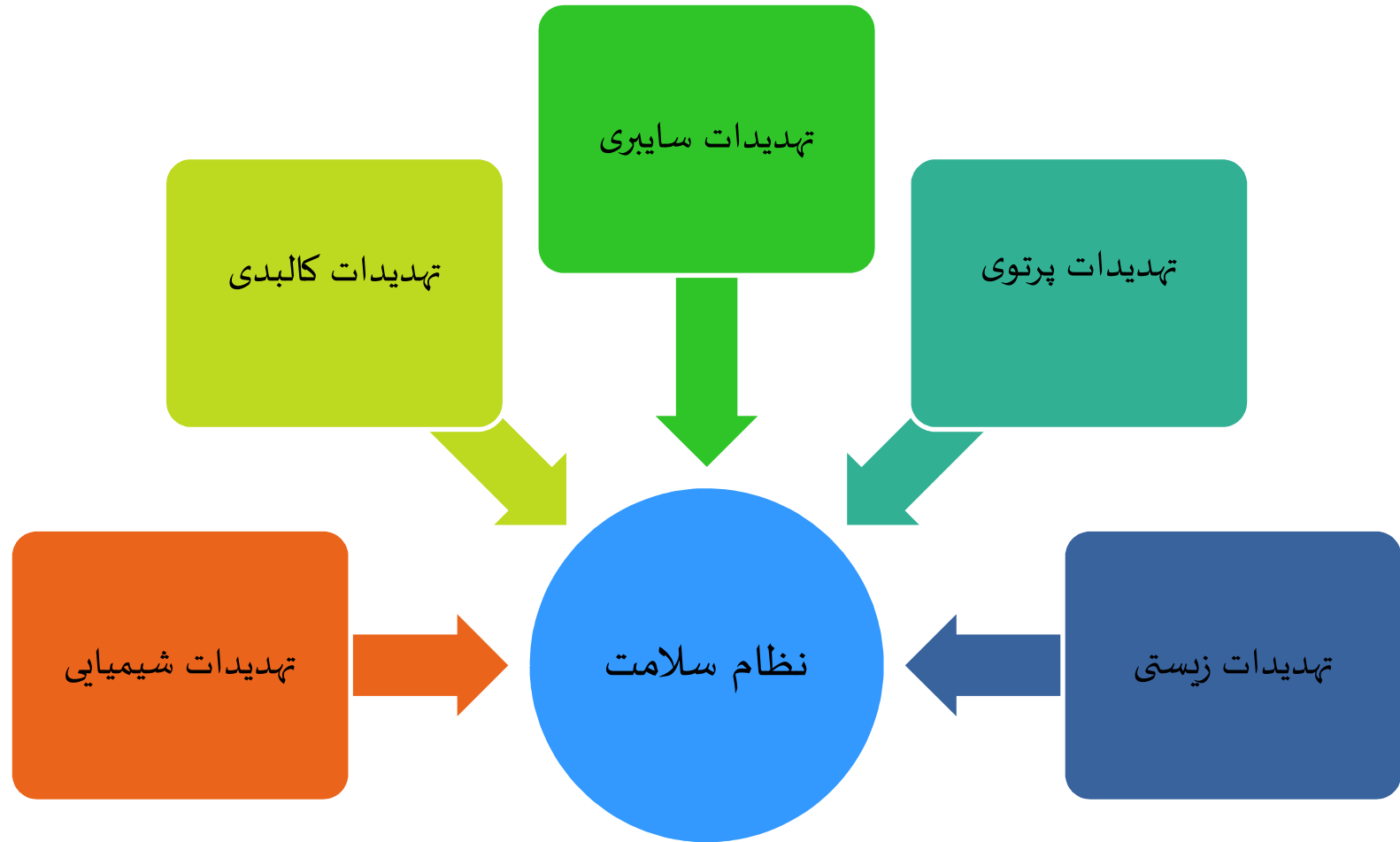
به احتمال به وجود آمدن آسیب و صدمه از یک خطر معین، خطر گویند.  
در واقع به شانس یا احتمال اینکه کسی از خطر آسیب ببیند یا اموالی  
دچار صدمه گردد، اطلاق می شود.



اختلال، آسیب، ازکار افتادن، نابودی سیستم

# تهدیدات نظام سلامت

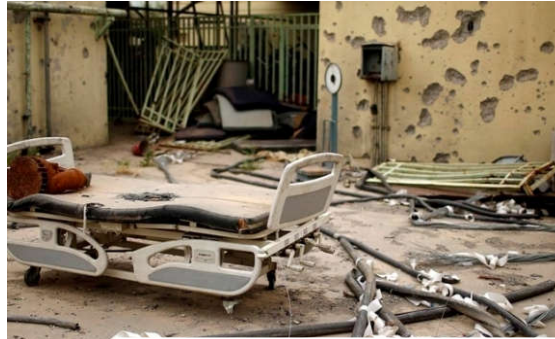
طبیعی، تصادفی، عامدانه



# تهدیدات و رخداد های عامدانه در مراکز درمانی



تهدیدات سایبری  
ویژه تجهیزات  
پزشکی



حمله تروریستی به بیمارستان



تخریب  
بیمارستان در اثر  
حمله نظامی



حملات سایبری به مراکز درمانی و  
بیمارستانها



حمله  
مسلحانه به  
بیمارستان

# نمونه هایی از رخداد های طبیعی و تصادفی در مراکز درمانی

بیمارستان سیدالشهدا ع تهران



آتش سوزی بیمارستان - استانبول ترکیه



سیل - ۷۶۰ مرکز  
بهداشت و درمان آسیب  
دیده



سیل - شبکه بهداشت و  
درمان آق قلا



بیمارستان  
اسلام آباد  
غرب- زلزله



نمونه ای دیگر از اقدامات عامدانه موثر بر نظام سلامت

((تحریم ها))



# آسیب پذیری در نظام سلامت

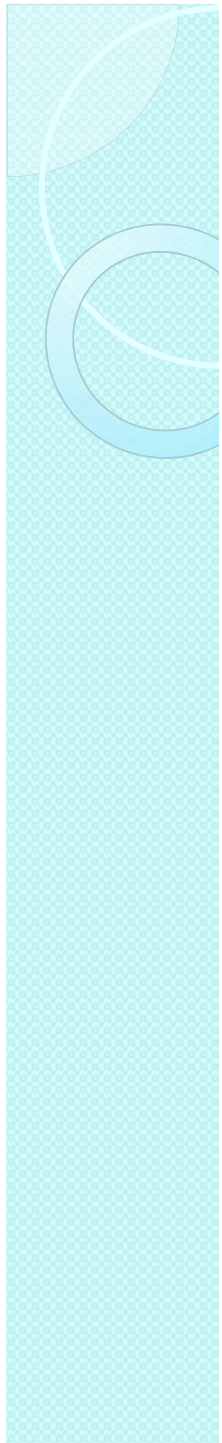
حوزه  
تجهیزات

حوزه قوانین

حوزه سرمایه  
انسانی

حوزه سایبری  
و هوشمند  
سازی

حوزه  
زیرساختی



# جایگاه مراکز درمانی و بیمارستانی در

## مبحث ۲۱ مقررات ملی ساختمان (گروه بندی ساختمانها)

گروه	درجه اهمیت	ویژگی	نمونه
۱	ویژه	- <b>ساختمان های دولتی حیاتی</b>	- فرماندهی مدیریت بحران کشور - ساختمان های راهبردی اطلاعات و فن آوری اطلاعات - ساختمان های راهبردی صدا و سیما - مراکز اسناد، رایانه ها و داده های حیاتی - ساختمان های راهبردی قوای سه گانه مجریه، مقننه و قضاییه
۲	بسیار زیاد	- <b>ساختمان های دولتی حساس</b> - محل تجمع و یا استقرار جمعیت بیش از ۵۰۰ نفر - ساختمان بلندتر از ۱۵ طبقه و یا بیشتر از ۱۵۰۰۰ مترمربع زیربنای مفید ( گروه د مبحث دوم)	- <b>بیمارستان های بیش از ۹۶ تختخواب</b> - بخش های حساس شعبات مرکزی بانک ها و وزارتخانه ها و مراکز اداری حساس - ساختمان های راهبردی مراکز صنعتی و تولیدی حساس - مراکز اسناد، رایانه ها و داده های حساس - استانداری ها
۳	زیاد	- <b>ساختمان های مهم</b> - محل تجمع و یا استقرار جمعیت ۲۰۰ تا ۵۰۰ نفر - ساختمان های ۹ تا ۱۵ طبقه و یا ۸۰۰۰ تا ۱۵۰۰۰ متر مربع زیربنای مفید ( گروه ج مبحث دوم)	- <b>بیمارستان های کمتر از ۹۶ تخت</b> - مراکز آموزشی بزرگ - مراکز اداری مهم استانی - ساختمان های مسکونی، تجاری، صنعتی و تولیدی - مراکز اسناد، رایانه ها و داده های مهم
۴	متوسط	- <b>ساختمان های با اهمیت متوسط</b> - محل تجمع و یا استقرار جمعیت کمتر از ۲۰ نفر - ساختمان های ۴ تا ۸ طبقه و یا ۱۰۰۰ تا ۸۰۰۰ متر مربع زیربنای مفید ( گروه ب مبحث دوم)	- واحد های مسکونی، اداری، تجاری و خدماتی - <b>درمانگاه ها و کلینیک ها</b> - مراکز آموزشی متوسط
۵	کم	- <b>ساختمان های با اهمیت کم</b> - محل تجمع و یا استقرار جمعیت کمتر از ۲۰ نفر - ساختمان های ۳ تا ۳ طبقه و یا تا ۱۰۰۰ متر مربع زیربنای مفید ( گروه الف مبحث دوم)	- واحد های مسکونی، اداری، تجاری و خدماتی - تعاونی ها - ساختمان های موقت با مدت بهره برداری کمتر از ۵ سال



## برخی تعاریف تاب آوری

تاب آوری فرایند مقابله ، سازگاری موفقیت آمیز با مخاطرات ، شرایط چالش برانگیز و تهدید کننده می باشد .

تاب آوری توانایی به دست آوردن مجدد تعادل درونی و عملکردی با ثبات در شوک ها، نامالایمات یا شکست ها تعریف می شود

تاب آوری پیامد سازگاری سیستمی موفق و توانایی عمل کردن به طور اثربخش، در وقایع آسیب زا است.

# ابعاد تاب آوری

اجتماعی

زیرساختی و کالبدی

مدیریتی

امنیتی

اقتصادی

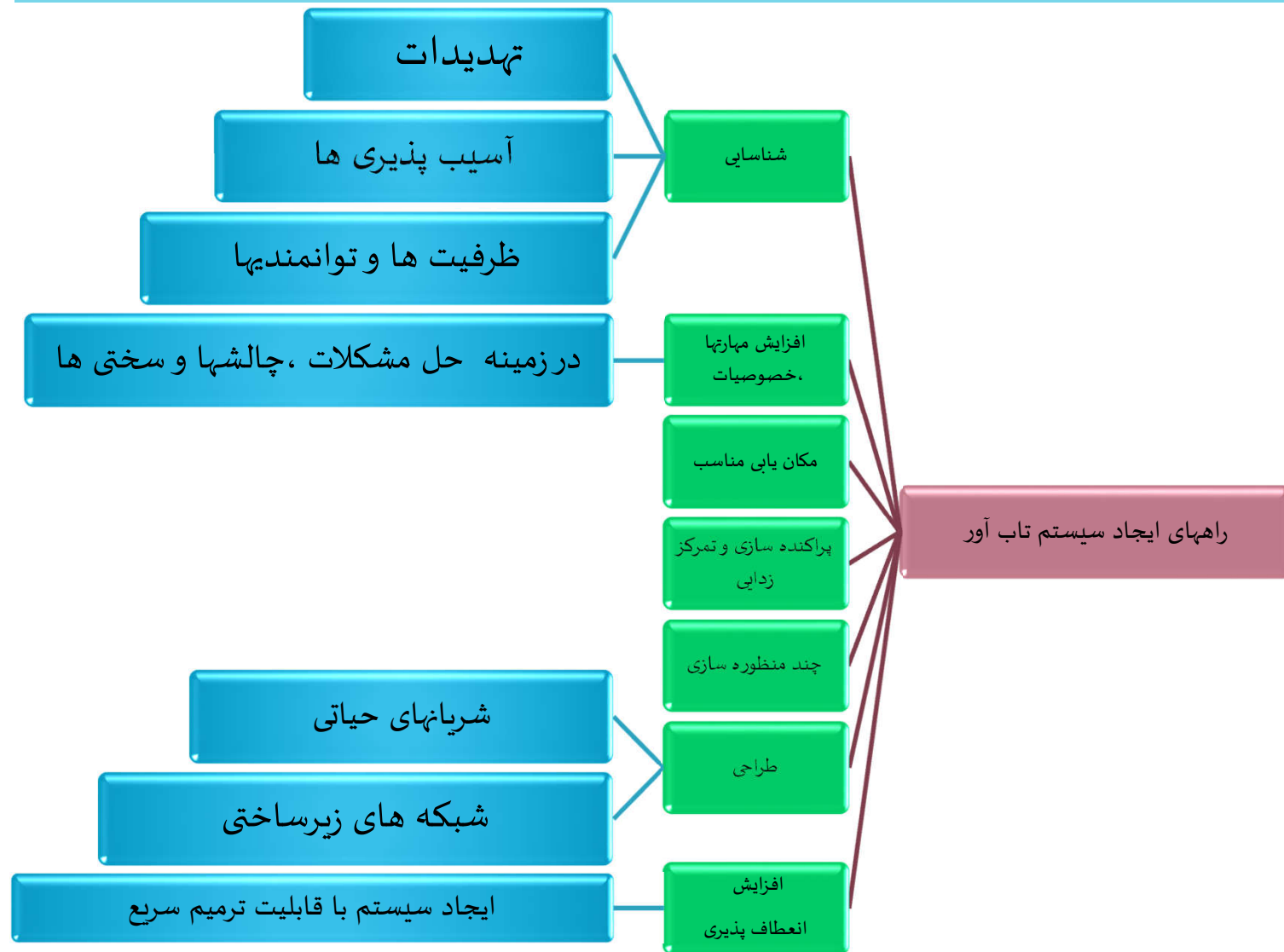
برخی ویژگی های تاب آوری

- پیش بینی
- پویایی
- فرآیند محوری
- سازگاری و استحکام
- برگشت پذیری
- انعطاف پذیری
- جامع نگر
- مبتنی بر زمان

توانایی جهت برگشت پذیری یا گذر از شرایط بحرانی با حفظ ساختار و فعالیت سیستم

آینده نگرانه (توسعه ظرفیتهای احتمالی مدیریت مخاطرات در آینده)  
- همزمان (مهارتهای مقابله همزمان با مخاطره)  
- گذشته نگر (برگشت پذیری و بهبودی پس از آسیب ناشی از مخاطرات)

# راههای ایجاد یک سیستم تاب آور و افزایش تاب آوری



## پیشنهادها

- آینده نگری در مکان یابی برای ساخت مراکز درمانی ، در طراحی شهری به جایگاه مراکز درمانی در حال و آینده و همچنین در شرایط عادی و بحرانی توجه ویژه شود.
- تهدیدات در ساخت مراکز درمانی در مناطق مختلف، متناسب با جغرافیا و همجواری ها متفاوت می باشد و لذا مبحث تهدید شناسی از سوی کارفرمایان، مشاوران و سازندگان بصورت جدی مد نظر قرار گیرد.
- هوشمند سازی از جایگاه ویژه ای در نظام سلامت برخوردار شده است این امر علاوه بر آنکه فرصت و نقطه قوت می باشد، زمینه ساز بروز تهدیداتی از سوی افراد، گروه ها و کشورها در حوزه سایبری شده است لذا در طراحی ها باید به مبحث ایمنی و امنیت در این حوزه توجه شود.
- با توجه به افزایش امید به زندگی در آحاد جامعه و شیوع انواع بیماری های غیرواگیر مهم و همچنین افزایش درصد افراد میانسال و کهنسال در جامعه، این امر در ساخت مراکز درمانی باید لحاظ گردد.
- مکان یابی، پراکندگی سازی، شناسائی آسیب پذیرهای هر بخش بیمارستانی به تفکیک، زمینه ساز تداوم پایداری، استقرار خدمات، تسهیل مدیریت بحران خواهد شد.
- بهره برداری از ظرفیت های زیرساخت مهمی نظیر راه آهن شهری و ارتباط با بیمارستانها
- و ....



روزگارت بر مراد  
روزهایت شاد شاد  
آسمانت بی غبار  
سهم چشمانت بهار  
قلبت از هر غصه دور  
بخت و تقیرت قشنگ  
عمر شیرینت باند  
سرنوشتت تابناک  
جسم و روحیت پاک پاک  
آرزوی ما برای تمامی ایرانیان  
خاصه مدافعان سلامت